



TGAU

3000N20-1A

DYDD GWENER, 8 TACHWEDD 2024 – BORE

CYMRAEG IAITH

Uned 2

Darllen ac Ysgrifennu: Disgrifio, Naratif ac Esbonio

2 awr a'ch amser estynedig

**DEUNYDD DARLLEN I'W DDEFNYDDIO GYDAG
ADRAN A**

DARN DARLLEN 1
Y LLEIAN DDU



(Trowch y dudalen)

DARN DARLLEN 2 ARSWYD Y CYMRY!

ARSWYD Y CYMRY!

YSBRYDION



Yng Nghwm Tawe Uchaf mae **Castell Craig-y-nos, plasty gothig mawr o'r Cyfnod Fictoraidd. Mae'r adeilad bellach yn westy, ond roedd ar un adeg yn gartref i'r gantores opera fyd-enwog Adelina Patti (1843–1919).**

Byddai hi'n dychwelyd i Graig-y-nos ar ddiwedd pob taith o gwmpas tai opera mawr y byd. Roedd hi'n ddynes liwgar, hael ond ychydig yn danllyd, a byddai'n cynnal partïon moethus yn ei chartref i bobl ddylanwadol ac enwogion.

Bu farw Adelina yng Nghraig-y-nos ar ôl *cwympo i lawr y grisiau yn 1919. Mae rhai'n dweud bod ei hysbryd yno o hyd yn aflonyddu. Mae helwyr ysbrydion yn credu mai un ffordd o'i chael i ymateb yw drwy chwarae record ohoni ar ddiwedd ei gyrfa – nid oedd ei llais ar ei orau yn y recordiadau hyn. Bryd hynny, bydd eitemau yn cael eu taflu o gwmpas yr ystafelloedd a'u torri. Prawf bod ei thymer danllyd ar waith o hyd. Mae teithiau ysbrydion yn cael eu cynnal yn y gwesty yn gyson.

CHWEDLAU



Gêm arswyd gyfrifiadurol yw **Maid of Sker**. Cyhoeddwyd y gêm yn 2020 gan gwmni Wales Interactive. Mae'r gêm wedi'i lleoli yn 1898 yng Ngwesty'r Sker, ar ynys ddychmygol o'r enw Ynys Sker. Yn y gêm rydych chi'n chwarae rhan Thomas Evans ac mae'r stori'n dilyn ei hanes ef a'i gariad, Elisabeth Williams. Rhaid i Thomas Evans drechu gelynyon er mwyn achub ei gariad.

*cwympo – syrthio

(Trowch y dudalen)

Cafodd y gêm ei hysbrydoli gan un o straeon llên gwerin Cymru sef “Y Ferch o’r Sgêr”. Yn y chwedl mae Elisabeth Williams wedi syrthio mewn cariad â thelynor tlawd, Thomas Evans, ond nid oedd ei theulu yn fodlon iddi ei briodi. Gorfodwyd hi i briodi gŵr cefnog o’r enw Thomas Kirkhouse o Gastell-nedd. Mae’n debyg bod y gêm wedi’i hysbrydoli hefyd gan Sker House, tŷ hanesyddol yng Nghymru a wnaed yn enwog gan lyfr o’r un enw gan R.D. Blackmore.

Mae’r gêm yn cynnwys posau a thasgau i ddarganfod allweddi arbennig sy’n rhoi mynediad i wahanol rannau o’r map. Mae dylanwad seicolegol y **genre arswyd yn drwm ar y gêm. Mae’r gêm ar gael ar Microsoft Windows, Nintendo Switch, PlayStation 4 ac Xbox One.**

DARN DARLLEN 3
GŴYL ARSWYD ABERTOIR



Tachwedd 14, 2023 – Tachwedd 19, 2023

Aberystwyth, Cymru

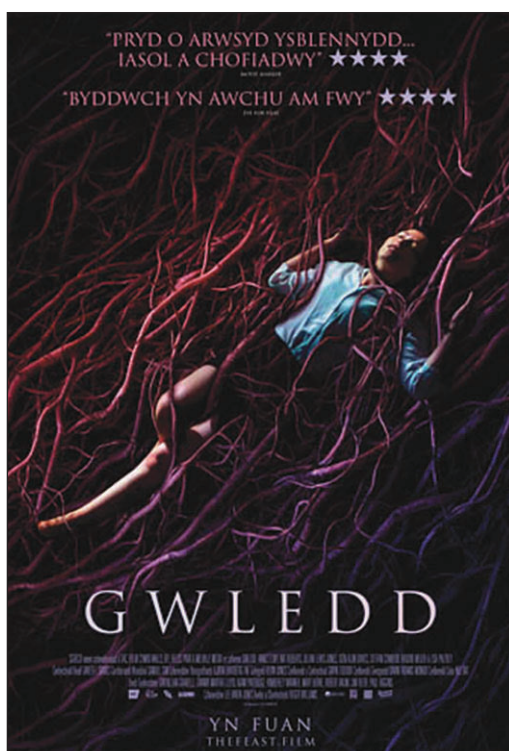
<https://www.abertoir.co.uk/>

Sefydlwyd Gŵyl Arswyd Abertoir yn 2006 yn Aberystwyth ac mae'n ŵyl sy'n dathlu genre y ffilm arswyd yng Nghymru. Dechreuodd yr ŵyl fel digwyddiad tri diwrnod ac mae wedi tyfu ers hynny i fod dros chwe diwrnod. Er ei bod yn canolbwyntio'n bennaf ar ffilm, mae lleoliad yr ŵyl (Canolfan y Celfyddydau) yn caniatáu iddi gynnal amrywiaeth o ddigwyddiadau gan gynnwys cerddoriaeth a theatr.

(Trowch y dudalen)

Eleni bydd ffilm Gymraeg sydd wedi ennill gwobrau o'r Swistir i Dde Corea ar gael i'w gweld ar y sgrin fawr o'r diwedd. Er nad yw'r ffilm **Gwledd** wedi cael ei dangos hyd yma yng Nghymru, mae'r byd ffilmiau rhyngwladol eisoes wedi bod yn gloddesta arni, a chael blas garw. **Gwledd** fydd gyntaf ar y fwydlen ac yn agor yr ŵyl. Dyma ei phremiere Cymreig yn dilyn ei phremiere byd-eang yng ngŵyl South by Southwest yn yr Unol Daleithiau ynghynt eleni.

“Mae wedi mynd y tu hwnt i'n disgwyliadau ni,” meddai awdur-gynhyrchedd y ffilm, Roger Williams. “Mae hi'n ffilm sydd wedi cael ei gwneud ar gyllideb gymharol fach. Mae'r genre arswyd mor gystadleuol, mae'r bobol sy'n hoffi ffilmiau arswyd yn ofnadwy o feirniadol.”

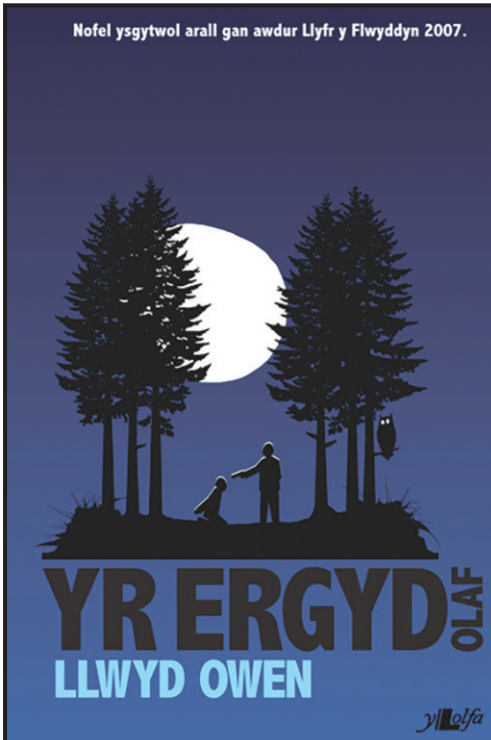


(Trowch y dudalen)

Yn y ffilm, mae teulu cyfoethog yn paratoi gwledd i ffermwr a dyn busnes. Y gobaith yw y bydd y dyn busnes yn llwyddo i berswadio'r ffermwr i werthu'r tir iddo. Yna gall fynd ati i gloddio'r tir am olew a mwynau. Mae merch ifanc yn dod i helpu i weini'r bwyd, ac yn araf bach mae ei phresenoldeb tawel yn aflonyddu ar y gwesteion...

Mae trefnwyr yr wyl yn deall y genre arswyd i'r dim, ac oherwydd hynny maent wedi llwyddo i greu gwyl hwyliog sydd wedi tyfu'n rhyfeddol mewn amser byr. Gydag awyrgylch gyfeillgar a chynnes, mae Abertoir yn cynnig gwyl sy'n fforddiadwy, yn gyffrous ac yn wahanol.

DARN DARLLEN 4 YR ERGYD OLAF



Nos. Coedwig. Twll. Dau ffigwr. Llipryn o Gofi. Cawr o Gaerdydd.

“Sdim angen gwneud hyn! Be ti’n ddeud? Gad fi fynd, ia? Wna i ddiflannu! Mewn i’r tywyllwch, trwy’r niwl. Dw i’n addo ...” meddai’r un gyda’r rhaw wrth bwyntio’n wyllt tua’r goedwig drwchus.

“Ca’ dy ben a chadw i balu,” atebodd y llall – yr un gyda’r gwn, yr un mewn **overalls** du – yn undonog amyneddgar. Gwyliodd y ffigwr tenau’n palu’n drafferthus, ei wallt chwyslyd yn sgleinio yng ngolau’r lleuad lachar yn nhywyllwch y goedwig anghysbell.

(Trowch y dudalen)

“Wna i byth ddod ’nôl, sdi. Diflannu. Am byth bythoedd amen. Sbaen, India, Rio, Thailand ...” Ond cyn iddo allu troi’r goedwig yn wers ddaearyddiaeth, pwyntiodd y gŵr garw ei wn trwm i gyfeiriad y *Cofi gan atal llif ei eiriau.

Palodd y pwdryn yn ddyfnach i’r tir. Gyda’r niwl yn isel uwch eu mynwent breifat a choed bythwyrdd canolbarth Cymru’n disgleirio o dan y lleuad lawn, meddyliodd Tubbs faint o gyrff eraill a gladdwyd yn y rhan hon o’r wlad? Degau, os nad cannoedd, oedd ei gasgliad ... ac roedd ef ei hun wedi cyfrannu’n helaeth at y cyfanswm.

“Ty’d Tubbs, gad fi fynd.” Wrth iddo glywed ei lysenw, collodd y Cofi ei siawns olaf o weld y wawr. Paratodd Tubbs y gwn gan hollti’r tawelwch. “Ocê, ocê! Paid bod fel’na. Paid bod yn fyrbwyll ...” plediodd y palwr gan wenu gwên bwdr i gyfeiriad Tubbs.

Palodd am hanner awr arall mewn tawelwch pur dan glogyn tywyll y nos a’i phais o niwl rhewllyd. Ar un adeg, meddyliodd am gydio yn y rhaw segur a orweddai gerllaw a helpu gyda’r tyllu. Byddai bob amser yn teimlo fel hynny yn y munudau cyn y weithred eithaf, er ei fod yn hen law ar fod yn ddiennyddiwr proffesiynol erbyn hyn.

***Cofi – rhywun o Gaernarfon**

Heb rybudd, cododd Tubbs y gwn a thanio. Heb oedi. Heb dosturi. Ffrwydrodd penglog y Cofi fel grawnwinen goch rhwng bys a bawd a chwmpodd ei gorff i'r twll. Roedd yr ergyd wedi deffro'r fforest gyfan ac am rai eiliadau roedd y lle'n llawn cyffro gydag adar cysglyd yn codi o'r coed a mamaliaid y nos yn rhuthro am lecynnau saffach i guddio.

Cododd Tubbs y rhaw a theimlo gwres dwylo'r Cofi'n dal yn dwym ar y carn. Ond, fel enaid ei gelain, diflannodd y gwres i'r tywyllwch yn ddigon cyflym. Gorchuddiodd y corff a llenwodd y twll hyd yr eithaf, cyn casglu brigau a deiliach cyfagos er mwyn cuddio'r bedd anhysbys. Wedyn cymerodd becyn o **wet wipes** o'i fag a sychu'r gwaed o'i wyneb a'i ddwylo.

(Addasiad o bennod gyntaf **Yr Ergyd Olaf** gan Llwyd Owen)

**DARN DARLLEN 5
ARDDEGWYR AC ARSWYD**

ARDDEGWYR AC ARSWYD



Ydych chi wedi gwahodd ffrindiau draw i'r tŷ i wylïo ffilm arswyd? Wrth stwffio'ch bolïau â phïtsa, bwydydd pïgo a hufen iâ, tybed a ydych chi hefyd wedi chwarae'r gêm lle mai'r un sy'n cuddïo ei lygaid yn ystod yr olygfa fwyaf brawychus yw'r un sy'n colli? Yn ein bywyd bob dydd rydyn ni'n ceisïo osgoi pethau sy'n ein dychryn. Os felly, pam ydyn ni wrth ein bodd yn cael llond twll o ofn wrth wylïo ffilmïau arswyd?

Beth sy'n denu pobl ifanc at ffilmiau arswyd?

Un prif reswm pam mae ffilmiau arswyd mor atyniadol i bobl yn eu harddegau yw'r syniad o brofi ofn mewn amgylchedd diogel – teimlo'n anniogel heb fod mewn unrhyw berygl go iawn. Wrth chwilio am hunaniaeth, mae pobl ifanc yn hoffi herio'u hunain er mwyn gweld pa mor bell y gallan nhw fynd. Gall y wefr a'r rhuthr o adrenalin yn y gwaed arwain at emosiynau o ryddhad ar ddiwedd y ffilm wrth i ffrindiau gyfnewid profiadau a chwerthin gyda'i gilydd am eu hofnau a'u hymatebion. Mae hyn yn eu helpu i ddatblygu gwytnwch a sgiliau ymdopi.

Gall ffilmiau arswyd fod yn ddihangfa dros dro i bobl ifanc sydd eisiau seibiant oddi wrth straen a phwysau bywyd bob dydd. Gallan nhw ymgolli yn llawn yn y stori a'i chymeriadau, gan brofi ofn a chyffro fel pe baen nhw'n rhan ohoni eu hunain. Mae'r gwahanol elfennau sinematig (sain, digwyddiadau sydyn, triciau gyda goleuadau) yn creu tensiwn ac yn eu cadw ar bigau'r drain.

Y peryglon o wylio ffilmiau arswyd i bobl ifanc

Mae rhai risgiau posibl sy'n gysylltiedig â phobl ifanc yn gwyllo ffilmiau arswyd:

- **Gall pobl ifanc sydd wedi bod drwy drawma gael eu heffeithio'n negyddol gan y themâu a'r delweddau mewn ffilmiau arswyd, a gallai wneud eu symptomau'n waeth.**
- **Gall dod i gysylltiad â thrais graffig a gwaed wneud i bobl ifanc feddwl bod trais yn dderbyniol yn y byd go iawn, a'u gwneud yn fwy tebygol o gredu bod ymddygiad ymosodol yn iawn.**
- **Gall gwyllo ffilmiau arswyd yn y nos amharu ar batrymau cysgu, gan arwain at flinder.**